



Departamento de Historia y Ciencias Sociales.  
Profesor Mauricio Flores Nadeau - IV Medio 2020.

## Guía Historia Universal

### La Revolución Industrial (II)

**Nombre:**.....

**Objetivos:**

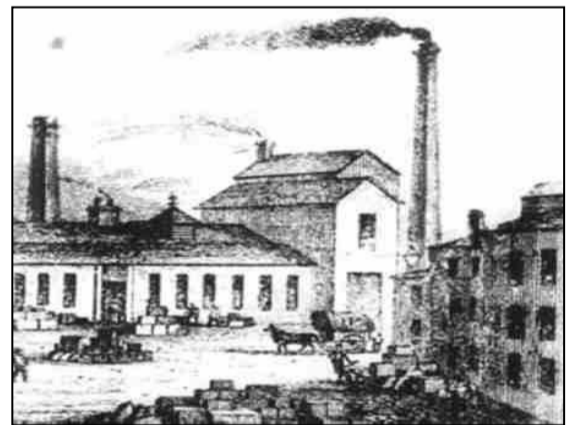
- \*Leer comprensivamente los contenidos abordados en esta guía (subraya ideas esenciales) relacionados con las consecuencias de la Revolución Industrial.
- \*Comprender el impacto social, urbano y geográfico de la Revolución.
- \*Desarrolla con fundamento las actividades en tu cuaderno.

---

La Revolución Industrial, como hemos visto, es un proceso histórico que involucró un cambio total del mundo hasta entonces, no sólo en el ámbito económico-productivo, sino también en lo social, espacial (geográfico), cultural y político. El fenómeno iniciado en Inglaterra en la segunda mitad del siglo XVIII y expandido a Europa Occidental, América del Norte y Japón a lo largo del siglo XIX, transformará la sociedad conocida hasta entonces, en la cual el capital, el maquinismo, la producción en serie y el trabajo asalariado serán sus paradigmas. Dentro de los importantes cambios históricos podemos identificar:

#### I.- el desarrollo y fortalecimiento del capitalismo

A partir de la Revolución Industrial comenzó una fuerte acumulación de capital (recursos monetarios o propiedades), debido a los beneficios de la nueva producción, que permitían fabricar a mayor volumen, en menor tiempo y costo. Así, la fábrica moderna desplazaría definitivamente a los talleres artesanales y el **capitalismo industrial y financiero** será el modelo económico de la Edad Contemporánea. La burguesía empresarial, a la que se sumarían los antiguos aristócratas, acumularía parte del capital creado, reinvirtiéndolo en nuevas áreas de la producción para aumentar sus ganancias.



Para esto, surgieron nuevas organizaciones empresariales, tales como las Sociedades Anónimas (SA), los Trust y el Cartel. Las **Sociedades Anónimas** eran compañías compuestas por un alto número de personas cuya participación era a través de las acciones (títulos de propiedad) y el reparto de la ganancia era proporcional a la cantidad de acciones compradas. Las SA vendían sus acciones en organizaciones económicas llamadas Bolsas de Comercio o Valores (la más importante en Londres). Un **Trust** era la fusión de empresas de un mismo sector productivo (acero, carbón, petróleo, etc), formando una gran empresa que controlase dicha área económica. El **Cartel**, por su parte, era el acuerdo entre grandes empresas de un mismo sector, para controlar la producción, los precios, y así evitar nuevos competidores. A fines del siglo XIX e inicios del XX, las industrias desarrollaron la **Producción en Serie o en Cadena**, para mejorar la productividad en cuanto tiempo y costo de esta. Algunos sistemas controlaron el tiempo y eficiencia de los obreros para trabajar en la fábrica (Taylorismo), mientras otros desarrollaron líneas de montaje para fabricar y así poder producir en grandes volúmenes y menor tiempo (Fordismo)



Finalmente, para mantener el crecimiento del capitalismo, las economías industrializadas necesitaban controlar con mayor fuerza el comercio mundial y abastecerse de materias primas provenientes de otros continentes.

**II.- una Economía de Mercado Mundial**, donde las grandes potencias industriales (como Inglaterra, Francia, los territorios alemanes, Bélgica, Holanda, EE.UU y Japón) exportaban productos manufacturados y tecnología, o daban crédito financiero, (por tanto, son economías centro) a países no industrializados o territorios coloniales, y éstos vendían sus materias primas a menor costo (economías periferia). Esta será una importante causa para el **Colonialismo e Imperialismo**.



### III.- el surgimiento de la sociedad de clases y el mundo obrero

Los cambios económicos que trajo la Revolución Industrial alteraron bruscamente la estructura social estamental que regía a Europa desde fines de la Edad Media. La validez y prestigio social, la acumulación de riquezas y el rol económico que cada grupo tenía, fue variando rápidamente a lo largo del siglo XIX.

En los países donde se desarrolló la Revolución Industrial, se comenzó a originar una nueva estructura de la sociedad, donde **la importancia estaba en la posesión de la riqueza (capital)** y no por el nacimiento en un estamento social. Durante el siglo XIX, la antigua sociedad estamental de Europa (que existía desde la Edad Media) se disolvió, generando una nueva sociedad: **la sociedad capitalista moderna**.

Esta nueva sociedad, característica de países industrializados de esa época (Inglaterra, Francia, Bélgica, Alemania, Holanda, EE.UU) tenía *tres clases sociales*, diferenciadas por la riqueza de capital y el trabajo que realizaban: en la cima de la sociedad estaban las **clases altas** (la gran burguesía dueña de industrias, bancos y compañías comerciales, junto a la nobleza que aun existía), que tenían la riqueza económica y el poder político.

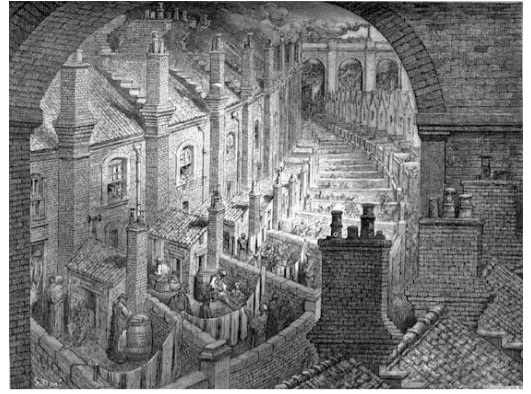


Bajo esta se ubicaban los pequeños comerciantes, campesinos con sus propias tierras, empleados y profesionales que realizaba trabajos especializados y recibía sueldos moderados: se conocieron como las **clases medias**.

Al final de la sociedad estaban los grupos de obreros industriales, temporeros, campesinado, empleados domésticos y vagabundos que, en general, vivían con un salario mínimo y en condición de miseria absoluta: se les conoció como las **clases bajas o clases trabajadoras**.



Los Estados fueron sorprendidos por estos fuertes cambios sociales y no desarrollaron una legislación adecuada para los nuevos tiempos: la **Cuestión Social** (conjunto de problemas sociales, laborales y de higiene de la población obrera) se profundizó, en algunos casos de manera dramática. Así, la Revolución Industrial impuso duras condiciones de trabajo a los obreros (hombres, mujeres, niños), que motivaron el abuso laboral: la industria moderna ejerció un fuerte control y disciplina sobre los trabajadores, y la ausencia de leyes laborales transformó esto en un abuso (largas jornadas de trabajo, salarios bajísimos, sin protección de accidentes ni acceso a salud). Los gobiernos, controlados por las clases altas, estaban convencidos de que temas como la desigualdad, la pobreza o el trabajo eran regulados libremente por el mercado, por lo que no tomaron medidas claras para resolver los problemas sociales.



El **trabajo obrero** estaba marcado por la ausencia de leyes que regulasen su actividad económica y que protegiese su vida o le garantizara elementos mínimos para su vida cotidiana. En cuanto a la jornada laboral, por ejemplo, a inicios del siglo XIX en las fábricas algodoneras de Lancashire (Inglaterra), el trabajo se extendía por 15 horas diarias. Junto a esto, las mujeres y los niños constituían la base de la fuerza laboral en las primeras etapas de la Revolución Industrial: por ejemplo, en Inglaterra en la década de 1840 la mitad de los trabajadores industriales eran mujeres, y el 28% de la población entre 10 y 15 años trabajaba regularmente. Además, el trabajo infantil era el peor pagado, incluso más bajo que el de las mujeres, que ya equivalía solo a la mitad que el de los hombres. Es por esto que las familias obreras introducían rápidamente a sus hijos al mundo del trabajo, pues así aportarían al sustento familiar: de aquí surgirá el término **proletariado** (prole= el que tiene hijos o aporta con hijos a una actividad)

Las duras condiciones de la vida obrera, resumidas en el concepto de Cuestión Social, terminaron generando conflictos entre la burguesía empresarial y los obreros, quienes comenzaron poco a poco a organizarse para manifestar su descontento y exigir mejoras socio-económicas. En una primera etapa el descontento se manifestó a través de ataques a las fábricas, pues los obreros se rebelaron contra la maquinaria e intentaron destruirla. Este movimiento se conoció como **Ludismo** (por Ned Ludd, líder obrero inglés)

El derecho de asociación y reunión fue una de las primeras reivindicaciones de los trabajadores e Inglaterra el primera país en reconocer este derecho en 1824. Dentro de las primeras organizaciones identificamos las **sociedades de socorros mutuos**, que tenían la finalidad de ayudar (socorrer) a sus miembros en caso de accidente, enfermedad o muerte, pero también en la defensa de mejores condiciones laborales. También en Inglaterra surgirán los primeros **sindicatos obreros** (legalizados en 1825), que agruparon a los trabajadores por áreas de la producción, y en 1834 se creara la Unión General de Oficios, que reunió a los trabajadores de todos los sectores industriales.

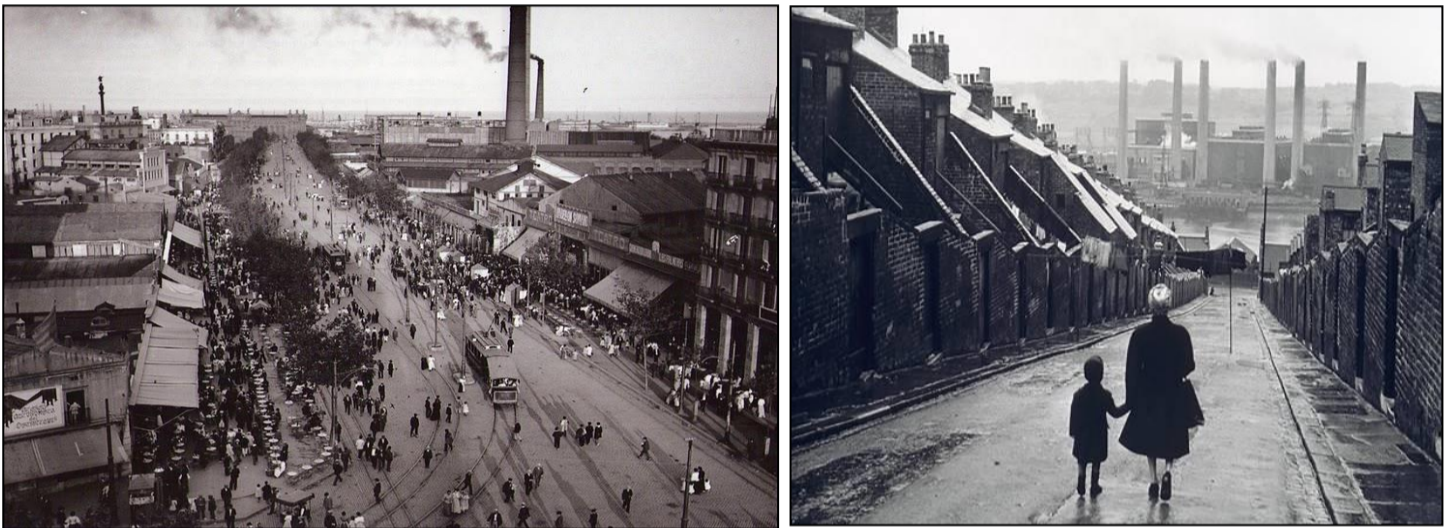
Superada esta primera etapa de organización obrera, las demandas comenzarían a cambiar. Si en un comienzo estaban orientadas en el ámbito laboral esencialmente, ahora pasaban al ámbito político, siendo su principal objetivo de lucha el voto universal y secreto. En esta lucha surge un movimiento llamado **cartismo** (nombre derivado de la Carta del Pueblo, conjunto de peticiones políticas de los obreros ingleses). En la segunda mitad del siglo XIX conseguirán importantes avances laborales, pero no políticos.



#### IV.- se desarrollará un acelerado proceso de urbanización

La ciudad también cambió a partir de la Revolución Industrial: desde fines del siglo XVIII y durante todo el siglo XIX, las nuevas fábricas se fueron instalando en las ciudades más importantes de Inglaterra y de los otros países que se industrializaban. Las industrias se ubicaban en los márgenes urbanos (bordes de la ciudad) donde poco a poco se comenzaron a levantar los barrios obreros, caracterizados por no tener servicios básicos (agua potable, luz, alcantarillas) ni escuelas ni hospitales. El humo de las chimeneas de las industrias llenaba las calles de hollín, por donde todos los días transitaban hombres, mujeres y niños rumbo a sus trabajos en las fábricas. Mientras los obreros se hacinaban en pequeñas casas de los barrios marginales de la ciudad, en el centro de ellas la próspera burguesía industrial construyó barrios residenciales, con lujosos palacetes, alcantarillado y alumbrado en las calles.

*\* Así, la ciudad a partir de la Revolución Industrial se caracterizaría por la segregación o separación social: en la periferia, la pobreza obrera; en el centro, la riqueza de la clase alta.*



Junto con la división dentro de las ciudades, a partir de la Revolución Industrial se produjo una enorme **migración del campo a la ciudad**, lo que empujó a **una rápida urbanización**: los campesinos que se trasladaban a vivir a las ciudades aumentaron el número de habitantes de éstas, por lo que las ciudades industriales crecieron tanto en su estructura como en su población. Por ejemplo, Londres tenía casi 700 mil habitantes en 1750, pero en 1800 ya tenía más de un millón. Así, ciudades como Londres, Manchester, Liverpool, París, Dusseldorf, Rotterdam, Milán, Nueva York o Chicago crecieron rápidamente y se transformaron en grandes centros industriales y económicos durante el desarrollo de la Revolución Industrial.

Ciudad	1850	1900
Londres	2.100.000 Hab	4.000.000 Hab
París	1.100.000 Hab	2.700.000 Hab
Berlín	600.000 Hab	1.800.000 Hab
Nueva York	700.000 Hab	3.400.000 Hab
Chicago	150.000 Hab	1.600.000 Hab

*\* La urbanización (proceso de expansión del tamaño y población de las ciudades) fue tan rápida a partir de la Revolución Industrial, que durante el siglo XIX la población urbana creció notablemente en los países industrializados, superando incluso al número de habitantes rurales en algunos casos.*

## **Actividad:**

### **Desarrolla las respuestas en tu cuaderno:**

- 1) ¿De qué forma la Revolución Industrial podemos conectarla con el Imperialismo? Ejemplifica.
- 2) ¿Cuáles fueron las consecuencias sociales en las clases bajas que generó el proceso industrializador?
- 3) ¿Por qué la ciudad de hoy es producto de la Revolución Industrial? Fundamenta.
- 4) Investiga y señala 2 características para: Cartismo; Mutualismo; Fordismo; Economías de centro-periferia.

### **Cierre de la sesión de trabajo:**

- \* ¿Qué aportes positivos y negativos dejan las consecuencias del proceso de Rev. Industrial hasta hoy?  
¿Dónde puedo observarlo en mi realidad nacional o día a día? Reflexiona.