

LAS CONSECUENCIAS DEL IMPERIALISMO Y LA BELLE ÉPOQUE

Nombre:

Curso:.....

Objetivos:

1. Reconocer las principales consecuencias del Imperialismo y analizar las características de la Belle Époque.
2. Evaluar aprendizajes a través de actividades en base a visualización de video y guía.

Conceptos claves: Occidentalización-Belle Époque-Progreso indefinido- Sociedad de masas.

INTRODUCCIÓN

En esta guía de estudio se analizarán las principales consecuencias que produjo el proceso imperialista de las potencias en los pueblos colonizados, y sobre las mismas potencias, en diversos ámbitos (económicos, políticos, sociales, etc). Además, se describirá y analizará el periodo de la Belle Époque, surgido en Europa a finales del siglo XIX.

CONSECUENCIAS DEL IMPERIALISMO PARA LOS PUEBLOS COLONIZADOS

El dominio imperial modificó significativamente a los pueblos sometidos. Su estructura económica se ajustó a los intereses de las potencias, sus valores sociales y culturales se **occidentalizaron**¹ y se reforzaron regímenes políticos afines a los imperios. Además, recibieron algunos de los principales avances médicos y tecnológicos de la época.

1) Consecuencias económicas: Las economías coloniales dedicaron gran parte de sus esfuerzos y tierras a la obtención de **productos agrícolas** requeridos por el **mercado europeo**. Para reducir los costos de estos productos, fueron obligados a obtenerlos sobre la base de mano de obra barata y pésimas condiciones laborales. En este contexto, y ante el riesgo de que compitieran las potencias europeas, la inversión en el desarrollo de industrias fue reducida y se destinó fundamentalmente al perfeccionamiento de los sistemas de transporte y comunicación. A largo plazo, esto representó una escasa integración de la población en las formas de producción modernas y un alto grado de dependencia respecto de potencias industriales.

2) Consecuencias políticas: Las potencias imperialistas crearon y apoyaron regímenes autocráticos con poderes absolutos, afines a los intereses europeos. Por otra parte, se establecieron límites derivados de la repartición de territorios entre las potencias, sin considerar las fronteras culturales.



Colonizadores belgas y nativos en el Congo, África.

¹ **Occidentalización:** Transmisión de patrones culturales propios del mundo occidental, como el lenguaje, vestimenta y pautas de comportamiento, sobre pueblos y comunidades diversas de otras regiones.

Muchos pueblos y tribus fueron divididos o quedaron con grupos enemigos dentro del mismo territorio. Hasta el día de hoy existen conflictos tribales en países surgidos de estas divisiones, especialmente en África.

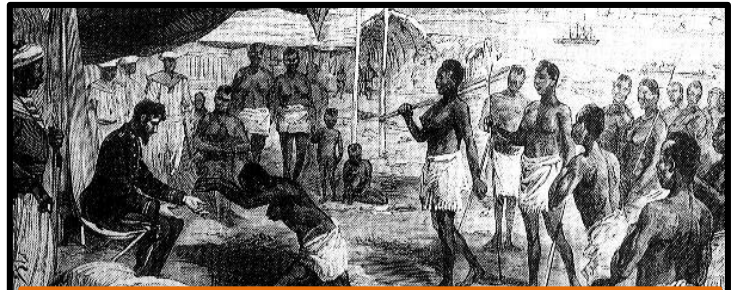


Ilustración que muestra contacto de colonizadores europeos con nativos africanos.

3) Consecuencias demográficas: Inicialmente, la población nativa disminuyó, como resultado de las difíciles condiciones laborales y las luchas de resistencia de algunos pueblos. Sin embargo, a los pocos años la población de las colonias comenzó a crecer gracias a la introducción de medicina y medidas higiénicas que permitieron la erradicación de enfermedades.

4) Consecuencias culturales: El Imperialismo dio lugar a un proceso de **modificación de las tradiciones culturales** de los territorios colonizados. Por ejemplo, las lenguas europeas (como el francés, inglés, alemán, entre otras) se extendieron por África, donde en la actualidad el inglés y el francés se encuentran entre los idiomas más utilizados por la población. En lo religioso, el cristianismo se extendió de forma exitosa en África y Oceanía, con excepción de las zonas musulmanas.

5) Consecuencias sociales: Las potencias europeas crearon sistemas de organización social definidos por un criterio racial, en el que los blancos ocupaban el lugar de privilegio. Acompañando a este grupo, hubo elites nativas occidentalizadas que optaron a puestos de trabajo en la administración colonial. El resto de la población fue marginada por la imposición de sistemas laborales y organizaciones espaciales: muchas tribus fueron disueltas y destinadas a trabajo forzoso o confinadas a barrios separados de la población blanca.

CONSECUENCIAS DEL IMPERIALISMO EN LAS POTENCIAS

Las mayores consecuencias del imperialismo para las potencias fueron la ampliación de los mercados, la expansión del capitalismo y el surgimiento de rivalidades.

1) Ampliación de los mercados: Para las potencias, los nuevos representaron mayores beneficios económicos, pues le permitieron asegurar recursos primarios y mercados consumidores. Además, productos que antes eran considerados exóticos pudieron ser adquiridos con mayor frecuencia.

2) Expansión del capitalismo: El imperialismo consolidó una red global de **intercambios comerciales**, donde las metrópolis dirigían la especialización productiva y las economías colonizadas asumían un rol monoexportador. Esta red dio un impulso al desarrollo industrial europeo y consolidó el **capitalismo**.

3) Rivalidades imperialistas: El imperialismo fomentó una creciente rivalidad entre países europeos por las posesiones coloniales, lo que dio lugar a constantes tensiones políticas internacionales y fortaleció dos elementos que en el siglo XX se convirtieron en peligrosos estímulos: el nacionalismo y la carrera armamentista. Este fue un factor importante en el estallido de la Primera Guerra Mundial en 1914.



Mapa que ilustra las posesiones territoriales de las distintas potencias imperialistas en el siglo XIX.

LA BELLE ÉPOQUE (1871-1914)

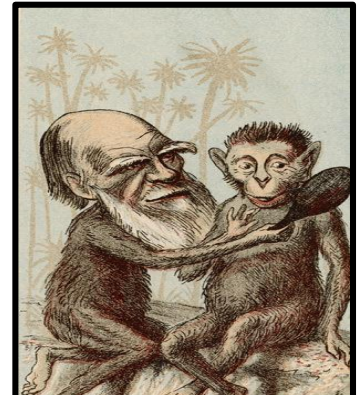
Exposición Universal de París, 1889. En esa oportunidad, se destacó la Torre Eiffel.



En 1871, las tensiones entre los Estados europeos se materializaron en la guerra franco-prusiana, que enfrentó a Francia y Alemania, donde esta última venció y se quedó con los territorios de Alsacia y Lorena. Entre este conflicto y el comienzo de la **Primera Guerra Mundial** (1914) se desarrolló un periodo conocido como la **Belle Époque** (bella época). Su

momento de mayor esplendor se sitúa entre el último cuarto del siglo XIX y los primeros años del siglo XX.

El concepto de **Belle Époque** fue utilizado a partir de 1919 por periodistas y el público europeo para referirse a un periodo supuestamente brillante, estable, pacífico y floreciente, identificado con la imagen romántica de París, previa al inicio de la Primera Guerra Mundial. Este tiene una fuerte **carga de nostalgia e idealización del pasado inmediato**, pues designa el periodo transcurrido entre estas dos guerras (la de 1871 y la de 1914), considerado pleno de **avances científicos y crecimiento económico** para los países industrializados, si bien existían grandes desigualdades sociales, analfabetismo y miseria en su interior.



Caricatura de Darwin, 1874.

Sin embargo, en realidad la Belle Époque si fue un periodo con conflictos bélicos, tensiones sociales y crisis de todo tipo. En 1905, por ejemplo, se produjo una **revuelta social en Rusia**, producto de la derrota de este país frente a Japón en la guerra de 1904. También se desarrollaron las dos **guerras de los bóeres** (ocurrida durante 1880-1881 y 1899-1902, respectivamente) entre Inglaterra y los antiguos colonos holandeses del sur de África, y la **Guerra de los Balcanes** (1912-1913), en el este europeo. En este periodo Europa no fue un continente de esperanza para todos, pues entre 1900 y 1914 más de trece millones de personas emigraron a América en busca de mejores expectativas de vida.

¿Qué caracterizó al periodo de la Belle Époque?

1) El **comercio**, tanto dentro de los países europeos, como entre ellos, creció rápidamente gracias al desarrollo de los medios de transporte y la segunda Revolución Industrial. Este comercio daba cuenta de una creciente especialización del trabajo a nivel mundial, pues mientras algunos países producían materias primas, en otros se elaboraban

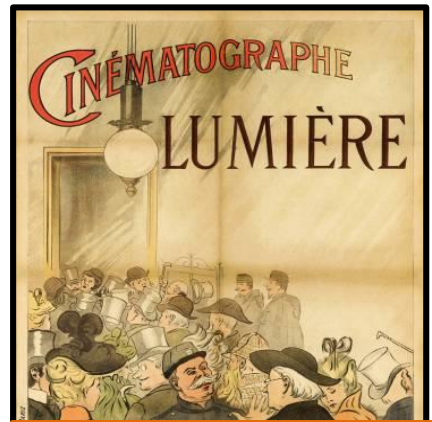
manufacturas, y se generó una suerte de dependencia entre ambos. Además, se consolidó en gran parte de los países europeos el **capitalismo** como sistema económico preponderante.

2) Otra característica del periodo de la Belle Époque fue el **progreso de la ciencia** y las enormes expectativas que ésta generaba en las personas. Se desarrolló fuertemente la ciencia de la **biología**, donde destacaron figuras como **Charles Darwin**, quien planteó su teoría de la evolución de las especies. Durante este periodo también se desarrolló el **positivismo**, corriente de pensamiento que planteaba la búsqueda de la objetividad en la investigación y establecía el orden y el progreso como condiciones fundamentales para la sociedad. Las sociedades europeas creían, de esa forma, que el progreso seguiría creciendo cada vez más. Se hablaba de una fe en el **progreso indefinido**.



Típica postal de la Belle Époque: gente vestida elegantemente en las calles europeas.

3) Una característica muy importante de este periodo es que se consolidó la **sociedad de consumo** (la sociedad se volvió poco a poco más consumista, lo que generó un aumento del comercio) y la **sociedad de masas**. Las transformaciones sociales ocurridas en las últimas décadas del siglo XIX, especialmente el crecimiento de la clase media, sumadas al aumento de la población y al crecimiento urbano, permitieron la formación de una sociedad en la que las masas urbanas tuvieron un creciente protagonismo, tanto cultural como político. Los **medios de comunicación** adquirieron gran importancia en la definición de una **opinión pública** y difundieron los principales espectáculos de la época, tanto musicales y cinematográficos, como deportivos.



Cartel de cine de 1895. El cine se volvió un espacio de sociabilidad importante en esta época.

4) Durante este periodo se generalizaron **nuevos espacios de sociabilidad y ocio**: los espectáculos y los lugares de diversión, como los cafés y los clubes sociales, donde asistía la burguesía, y los teatros de variedades o tabernas, donde acudían las clases medias y el proletariado. Espectáculos como la ópera, el teatro, el cine, las carreras de caballo e incluso el fútbol comenzaron a masificarse en Europa.

En conclusión: La Belle Époque es considerada un periodo de contrastes. Su esplendor estuvo marcado por los avances científicos y la noción de progreso, el crecimiento económico, el desarrollo de espectáculos, el consumo y el mejoramiento de las condiciones de la población. Por otro lado, eran visibles las desigualdades sociales, el analfabetismo y los conflictos bélicos.



POSTALES TÍPICAS DE LA BELLE ÉPOQUE, QUE FOCALIZAN LOS ASPECTOS DEL CONSUMO, EL "BUEN VESTIR" DE LA CLASE ALTA DEL PERIODO Y LOS ESPACIOS DE SOCIABILIDAD EUROPEOS: LOS PASEOS Y LA VÍA PÚBLICA.

ACTIVIDAD

Responda las siguientes preguntas de forma ordenada y clara en su cuaderno. Para responder la pregunta 1 y 2, utilice la información de esta guía. Para responder las preguntas 3 y 4, vea el siguiente video sobre la Belle Époque del link adjunto.

Link: <https://www.youtube.com/watch?v=JiTFcaVq5j4&t=122s>

- 1) Explique, con sus propias palabras, las consecuencias sociales que generó el proceso imperialista sobre los territorios colonizados, otorgando 2 características.
- 2) Elabore un mapa conceptual o esquema que dé cuenta de las consecuencias del Imperialismo en las potencias.
- 3) ¿Por qué motivo se habla en el video de que se inicia durante la Belle Époque una “economía mundial”? ¿A qué se refiere con dicho concepto? ¿Qué características presentó esa economía mundial? Desarrolle y fundamente su respuesta de forma breve, pero concisa.
- 4) ¿Qué transformaciones urbanas y sociales se generaron durante la Belle Époque? Desarrolle, de forma breve, 2 aspectos de cada una.

Pregunta de cierre de sesión:

¿Qué conceptos o ideas centrales comprendí de forma acabada y cuáles no comprendí? ¿Cómo puedo darme de cuenta que aprendí un determinado contenido?