



Departamento de Historia y Cs. Sociales  
Profesor Carlos Avilés

## Historia de Chile: La República Parlamentaria (1891-1925) Economía y Sociedad

**Nombre:** .....

**Curso:** IV Humanista

**Objetivos:**

1. Comprender las características económicas y sociales de la República Parlamentaria
2. Sintetizar información en referencia a la República Parlamentaria.
3. Reconocer la falta de leyes laborales y los abusos con los obreros en esta etapa.

**Conceptos claves:** Ciclo del salitre, proteccionismo, oreros, papeleros, convertibilidad, cuestión social. Conventillos, mutuales, mancomunales, sociedades de resistencia, leyes sociales.

### Aspectos económicos de la República Parlamentaria

Durante esta época nuestra economía descansó principalmente en la minería y se orientó a los mercados externos, siendo el período de **mayor auge en la explotación de salitre**. Hubo años de florecimiento económico, pero el modelo de desarrollo económico supuso una fuerte dependencia de los mercados externos, provocando una **europaización** de la economía chilena, con creciente influencia inglesa. Hacia fines del período parlamentario se sintió la influencia norteamericana, especialmente en el dominio de la explotación cuprífera (Cobre). Otros rubros económicos también tuvieron presencia, como la agricultura, las obras públicas y un desarrollo incipiente de la industria. Problemas de índole económica no faltaron, siendo los más serios el manejo financiero, el endeudamiento del Estado, la desigual distribución de la riqueza y el ocaso del salitre. Se vivió una economía de consumo, sin pago de impuestos directos, sólo confiados en la eterna riqueza salitrera. Chile, entonces desperdió una oportunidad histórica para diversificar su economía y concretar un desarrollo industrial.

#### I.- La Minería:

**El ciclo del salitre:** La economía chilena giró fundamentalmente en torno al salitre, usado en Europa especialmente como fertilizante (abono). La propiedad de las oficinas salitreras estaba mayoritariamente en manos de ingleses y, muy especialmente de John Thomas North, conocido como el Rey del Salitre. En 1897 el 85% del capital del Salitre era propiedad de extranjeros y un 15% de chilenos. El Estado participaba de esta riqueza a través del cobro de derechos aduaneros de exportación. Hacia 1900 estos impuestos cubrían el 56% de las entradas del Gobierno. En 1920 era el 46%. El período comprendido de 1900 a 1920 fue la época de oro del salitre. La 1ª Guerra Mundial intensificó el consumo, como materia prima para los explosivos. La crisis comenzó hacia 1921, a consecuencia del fin de la Guerra, que produjo la paralización de muchas salitreras. Además, el Salitre sintético hizo fuerte competencia por su menor precio de venta. El ciclo del salitre se cerró definitivamente con la **Gran Depresión** iniciada en 1929, generando miseria y cesantía, y miles de obreros con sus familias emigraron hacia la zona Central.



**Otras Explotaciones Mineras:** En esta época otra riqueza fue el **hierro**. El principal mineral era el Tofo, en la provincia de Coquimbo, a cargo de una compañía francesa. También se explota el **carbón** en Lota, Coronel, Schwager y Curanilahue, pero su producción no alcanzaba a abastecer la demanda nacional.

Durante la 2ª mitad del siglo XIX, Chile llegó a ser el primer productor mundial de cobre (mina de Tamaya), pero luego fue decayendo a causa de la competencia, la baja ley del mineral y la falta de inversiones. La actividad cuprífera sólo resurgió a principios del siglo XX con la llegada de capitales franceses y especialmente norteamericanos (éstos desplazarán definitivamente al capital inglés en las inversiones en Chile). Los norteamericanos iniciaron la explotación de El Teniente (1905), Chuquibambilla (1913), Potrerillos (1920). En 1921 Chile ocupó el segundo lugar como productor mundial.

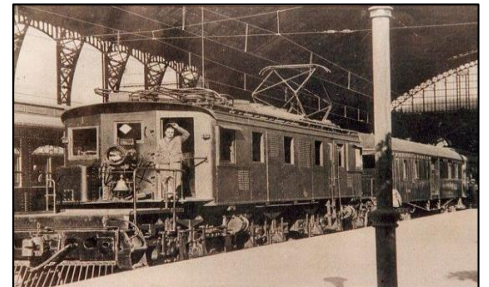
## II.- El Desarrollo Agrícola-Ganadero:

Las actividades agropecuarias se orientaron al trigo, vacunos, ovinos y lana. Por otra parte, se obtuvieron importantes éxitos con la incorporación de nuevos cultivos como el trébol-semilla, la betarraga, la maravilla, etc. y con actividades como la producción vitivinícola, la elaboración de productos lácteos y las conservas.

## III.- Actividad Industrial y Desarrollo de Obras Públicas:

**Industrias:** El salitre provocó el nacimiento de una incipiente industria mediana y algunos rubros de industria pesada. Así se desarrolló una industria mediana de paños, cueros, cerveza, muebles. La industria pesada fabricó locomotoras. La industria nacional vivió hasta 1897 sin protección. Ese año se dictó una ley **proteccionista** que reformó el arancel aduanero, gravando con derechos específicos ciertos productos como los cigarrillos, vinos y licores y suprimió todos los derechos de exportación, excepto los que afectaban al salitre y yodo. La influencia del capital extranjero también abarcaba este rubro económico. En 1915 un tercio de los establecimientos manufactureros declaraban que su capital era extranjero. Se inició con variadas dificultades una industria siderúrgica en 1905 con los **Altos Hornos de Corral**. La empresa funcionó bien hasta 1911, pero con la Primera Guerra Mundial debió cerrar sus puertas.

**Obras Públicas:** Como consecuencia de las altas rentas salitreras, la inversión fiscal se orientó a ferrocarriles y puertos. En 1899 la red ferroviaria era de 1.986 kilómetros; en 1920 era de 4.570 kilómetros, uniendo Iquique con Puerto Montt. También se habían construido los ferrocarriles Arica-La Paz y Los Andes- Mendoza. Hubo construcción de ferrocarriles en el norte, con una fuerte inversión privada, lo que significó que en 1920 se habían construido unos 3.632 kilómetros de líneas férreas. Se destaca entre las obras portuarias el molo de abrigo de Valparaíso. Hubo construcción de numerosos puentes, caminos, instalación de agua potable, etc.



## IV.- Los Problemas Monetarios.

A partir de 1860 los bancos comenzaron en Chile a emitir papel moneda (billetes) convertibles en oro, con la condición de mantener suficientes reservas de ese metal como respaldo. Pero con la crisis económica que el país vivió en la década de 1870 se autorizó a emitir grandes cantidades de billetes sin el respaldo necesario, lo que generó inestabilidad, inflación y falta de confianza en el papel moneda. En 1878 se decretó una Ley de Inconvertibilidad, que dispuso el curso forzoso, es decir, la obligación de recibir los billetes y la imposibilidad de canjearlos en el banco por el equivalente en oro. En 1892 se aprobó la Ley de Conversión Metálica, es decir, el papel moneda volvía a ser convertible en oro. Pero como la gente prefería tener oro antes que billetes, en 1898 se dictó la 2ª Ley de Inconvertibilidad y se volvió de nuevo al papel moneda. Por lo anterior se generó una pugna entre los llamados “**Oberos**” (partidarios de la convertibilidad) y los llamados “**Papeleros**” (partidarios del papel moneda o billete inconvertible). Esta pugna se mantuvo durante todo el período parlamentario. El régimen de papel moneda inconvertible y las devaluaciones periódicas tendían a favorecer a la oligarquía fuertemente endeudada, de modo que así podía pagar sus deudas en moneda de menor valor que el pactado al contraerlas. Ciertamente la inconvertibilidad y la devaluación iban en desmedro de las clases media y baja, pues sus sueldos no eran reajustados. La devaluación generaba inflación y con ello el continuo aumento de los arriendos, los alimentos, etc.



## Aspectos sociales de la República Parlamentaria

Ya sabemos que el poder lo detenta en el país una Oligarquía o clase alta, reducida en cantidad, pero de muchos contactos y muy poderosa, que está representada en el Congreso. Es importante destacar que en este período aumenta en cantidad la Clase Media, que se comienza a desarrollar al amparo de la Educación Pública y del Estado, en actividades como el comercio, empresas, profesionales y militares. El grueso de la población (60 a 70%) pertenece a las clases bajas, conformadas por campesinos, artesanos y obreros.

Un proceso destacado y de importancia que se dio en nuestro país a fines del siglo XIX e inicios del siglo XX, será el de la **Cuestión Social**, que es el conjunto de problemas, sociales y económicos que afectaron a los sectores más desposeídos de la sociedad nacional a principios de siglo. El origen de este proceso se encuentra en el crecimiento económico que experimentó la Zona Norte de Chile (debido a la explotación salitrera), en la Zona Sur del Carbón (Lota, Coronel) y los grandes centros urbanos nacionales, espacios geográficos que comenzaron a constituirse como importantes puntos de atracción demográfica, a los cuales llegaban obreros y campesinos en búsqueda de mejorar sus condiciones de vida. Estos movimientos migratorios a gran escala produjeron una creciente segregación urbana, caracterizada por el hacinamiento, insalubridad y altas tasas de mortalidad provocadas por las deficientes condiciones higiénicas, que afectó fundamentalmente al proletariado. Las ciudades en el período carecían de la infraestructura necesaria para recibir de manera eficiente a un flujo migratorio de tan grandes dimensiones, así aparecieron una serie de problemáticas tales como; la carencia de viviendas, la propagación de enfermedades, el hacinamiento y la escasez generalizada. Las condiciones sanitarias eran sumamente deficientes, los servicios higiénicos eran precarios o nulos, al igual que las fuentes de agua potable, la evacuación de aguas servidas se hacía por medio de acequias que atravesaban los patios y se usaban como verdaderos vertederos de basura.

Las viviendas obreras podían ser de tres tipos fundamentalmente:

**1.- Cuartos Redondos:** Eran habitaciones sin iluminación ni ventilación alguna, carentes de ventanas, por lo cual a menudo provocaban la muerte por asfixia a quienes las habitaban.

**2.- Los Ranchos:** Tenían su origen en el mundo rural, se inspiraban directamente de las rucas indígenas, estaban construidas con materiales sumamente precarios y techos de paja.

**3.- Conventillos:** Conjunto de piezas a lo largo de una calle interior o pasaje que servía además como espacio de convivencia común. En ocasiones también se le denominó como conventillo al arriendo de piezas que se hacía de una vieja casona que era subdividida por sus antiguos propietarios. Familias completas vivían en un espacio común que cumplía las veces de dormitorio, cocina, comedor y sala de estar, en estos espacios especialmente, los índices de hacinamiento eran altísimos.

A todo esto, se sumaban las pésimas condiciones de trabajo, pues no existía una legislación laboral, se trabajaban 12 o más horas al día de lunes a domingo, malos sueldos y, en el caso de las salitreras, se les pagaba no en dinero sino en fichas solo canjeables en la pulpería de la oficina salitrera (en el fondo trabajaban por comida y ropa), además pésimas condiciones de seguridad, no existían las indemnizaciones por accidentes ni las jubilaciones.

Ante las dramáticas condiciones en las cuales se desarrollaba la vida y el trabajo de las clases obreras, estas comenzaron a organizarse con el fin de conseguir reivindicaciones sociales y laborales, las formas en las cuales el proletariado se organizó fueron fundamentalmente en sus inicios las "Sociedades Mutualistas", "las Mancomunales" y "las Sociedades de Resistencia", en las cuales jugaban un importantísimo rol los llamados "agitadores" líderes intelectuales de estos movimientos que generalmente eran extranjeros o nacionales fuertemente imbuidos por las ideas que surgían en Europa.

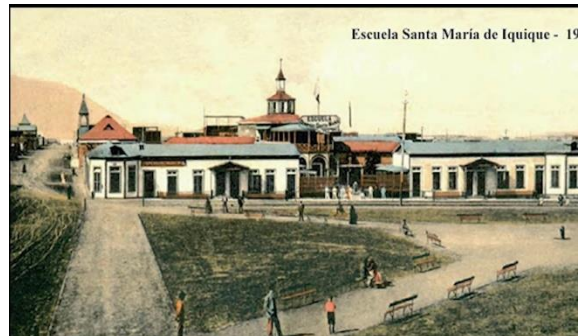
**Las mutuales** fueron agrupaciones originadas en Chile, que promovían la ayuda mutua y la educación de los sectores populares, para lo cual crearon escuelas y consultorios médicos, editaron periódicos,





socorrieron a enfermos, viudas, huérfanos y ancianos, etc. **Las mancomunales** tuvieron un carácter reivindicativo, es decir, buscaban lograr mejorías en las condiciones de vida y del trabajo, como aumentos de sueldos, limitación de la jornada de trabajo, mejoramiento de la seguridad en el trabajo, etc. Los obreros se agruparon en ellas, influidos fuertemente por ideas izquierdistas, estas sociedades ligaron la condición del obrero a la responsabilidad del capitalismo. Lucharon por transformar las relaciones laborales y el sistema establecido. **Las sociedades de resistencia** reunían a trabajadores de distintas empresas, pero de un mismo oficio. Más allá de los aspectos reivindicativos, buscaban la destrucción del sistema capitalista a través del sabotaje y de la huelga, comúnmente fueron dirigidas por trabajadores de tendencia anarquista.

Las huelgas fueron las formas más comunes de manifestarse, y los gobiernos las reprimían por la fuerza mediante la policía o las Fuerzas Armadas. Entre 1902 y 1908 hubo alrededor de doscientas huelgas, y la falta de respuestas positivas por parte de las autoridades provocó una escalada de movilizaciones sociales. La huelga portuaria de Valparaíso, en 1903, la huelga de la carne (o Motín de la carne), en Santiago, el año 1905, y la masacre de la **Escuela Santa María de Iquique**, en 1907 durante el gobierno de Pedro Montt, donde 10.000 manifestantes entre hombres, mujeres y niños que solo pedían más condiciones de seguridad en el trabajo y que se les pagara en dinero y no en fichas en las salitreras, fueron reprimidos por el ejército (con un saldo entre 500 y 2000 muertos). Estos son ejemplos de las primeras gestas reivindicativas del movimiento social chileno, y en ellas hubo participación no sólo de obreros y artesanos, sino también de sus mujeres e hijos.



Con el paso del tiempo, y a medida que la dinámica de protesta y represión aumentaba, se fueron generando algunas leyes que daban solución momentánea a las demandas de los trabajadores, por lo que la mejora en las condiciones laborales y de vida fue en la práctica casi inexistente. En este periodo fue muy poco lo que el Estado logró avanzar en los problemas asociados a la cuestión social, así se promulgan las primeras leyes sociales de nuestra historia, tales como, la **ley sobre habitaciones obreras** (1906) la **ley de descanso dominical** (1907), **Ley de la silla** (1915), **ley de accidentes del trabajo** (1916) Estas iniciativas legales se muestran insuficientes para solucionar las graves carencias que afectan a los sectores obreros y populares de nuestra sociedad.

Es por eso que esta coyuntura histórica que surgen las primeras agrupaciones y partidos políticos de izquierda, tales como los movimientos anarquistas y el **Partido Obrero Socialista**, fundado en 1912 por el incansable luchador por los derechos de los obreros, **Luis Emilio Recabarren** y que pasaría a convertirse en el Partido Comunista de Chile, diez años más tarde, quienes propugnan cambios radicales en la organización política, económica y social chilena.



Fuentes: *Historia de Chile*, Frías Valenzuela; *Educa UC*; *Biblioteca del Congreso*; *Memoria Chilena*.

### **Actividad. Responda en su cuaderno:**

- 1) ¿Cuáles fueron características de la producción nacional en la época parlamentaria?
- 2) ¿Por qué este periodo está cruzado por el ciclo de salitre? Explica.
- 3) ¿Por qué razones los obreros hacían huelgas y qué conseguían? Explica.

### **Pregunta de cierre**

¿Crees tú que los parlamentarios estaban preocupados del bienestar de toda la sociedad chilena en su conjunto? ¿Por qué? Reflexiona.